

# CASADEMONT AL FALLO



Saioa Ibáñez Martínez  
Lucía Urrizola Lizarrondo  
Alba León Gonzalez  
Paula Apesteguía Lapresa

# ÍNDICE

<b>1. INTRODUCCIÓN</b>	<b>2</b>
<b>2. MOTIVACIÓN</b>	<b>3</b>
<b>3. MARCO CONCEPTUAL</b>	<b>4</b>
<b>4. ESTUDIOS REALIZADOS</b>	<b>5</b>
<b>4.1. Métodos</b>	<b>5</b>
<b>4.2. Plantilla</b>	<b>5</b>
<b>4.3. Datos</b>	<b>5</b>
<b>5. FINALIDAD</b>	<b>22</b>
<b>6. CONCLUSIÓN</b>	<b>23</b>

# 1. INTRODUCCIÓN

Un grupo de 4º de ESO perteneciente al IES Mendillorri BHI, hemos realizado un estudio sobre las jugadas, tiros y rebotes del equipo español femenino Casademont Zaragoza durante la temporada 23/24 en la Euroliga femenina.

En este proyecto serán estudiadas las diferentes zonas en las que existe más probabilidad de caer un rebote dependiendo del lugar donde este tiro se haya realizado. De esta manera, sabremos donde se localizan la mayoría de rebotes y se podría utilizar de forma ventajosa para el equipo rival y el Casademont Zaragoza.

El estudio del rebote no es muy analizado en el mundo del baloncesto, sin embargo, es un factor realmente importante al practicar este deporte.

## 2. MOTIVACIÓN

Todas las participantes en este proyecto pertenecemos al CBMST (Club Baloncesto Mendillorri Saskibaloia Taldea), el club de baloncesto de nuestro barrio, Mendillorri. Nuestra participación en el equipo es lo que nos ha conducido a la realización de este estudio, ya que con los datos obtenidos podremos mejorar nuestro juego de manera significativa.

La colecta de rebotes en el baloncesto, tanto femenino como masculino, es crucial a la hora de ganar un partido. Esto se debe a que cada vez que se coge un rebote obtienes una nueva oportunidad para jugar: si el rebote ha sido ofensivo, podrás volver a tirar o empezar otra jugada, pudiendo así acabar en canasta; por otro lado, si este es defensivo, se evitará la continuación del ataque rival dando comienzo al tuyo.

Con este estudio estadístico, tras el análisis de datos, podremos saber dónde posicionarnos en la acción de rebote con más acierto, por lo que nos veremos aventajadas respecto al contrario.

### 3. MARCO CONCEPTUAL

Este equipo ha realizado un estudio del equipo español Casademont Zaragoza con la intención de analizar profundamente el lugar donde se localiza el balón tras realizar un tiro. El aprendizaje de donde se ubican los rebotes puede dar una ventaja al equipo que tenga esta información o al menos dar una indicación que sea mayormente acertada.

Los partidos estudiados han sido elegidos con una razón y son todos de la Euroliga femenina 23-24. Solo hemos estudiado unos de los juegos en el que Casademont Zaragoza es local. En total cuatro partidos en los que el equipo zaragozano ha salido vencedor, con algunos partidos muy igualados y otros menos apretados ganando con una notable ventaja. Los partidos examinados han sido contra estos equipos: DVTK HUN - Therm, LDLC ASVEL Feminin, AZS Lublin y Cukurova Basketbol Mersin.

La plantilla del Casademont Zaragoza en la Euroliga femenina 23-24 es la siguiente: con el número #00 Ainhoa Lacorzana la cual juega de base, número #2 Petra Holesinska con la posición de escolta, Kayla Nicole Puntero con el #3, Mariona Ortiz con el #4 jugando como base, con el número #10 Aleska Gulbe con la posición de Ala-pivot, Vega Gimeno con el número #11, Leonie Fiebich con el número #13 ocupadora de la posición de Escolta, con el número #20 Nerea Hermosa en el centro, Tanaya Atkinson con el número #22, localizada en el centro la jugadora Serena-Lynn Geldof con el número #23, el número #32 Christelle Diallo la también jugadora central, Helena Oma con el número #16 y Leyre Urdiain con el número #12. Finalmente, el primer entrenador es Carlos Cantero Morales y Marcos Arnal como entrenador asistente 1.

## 4. ESTUDIOS REALIZADOS

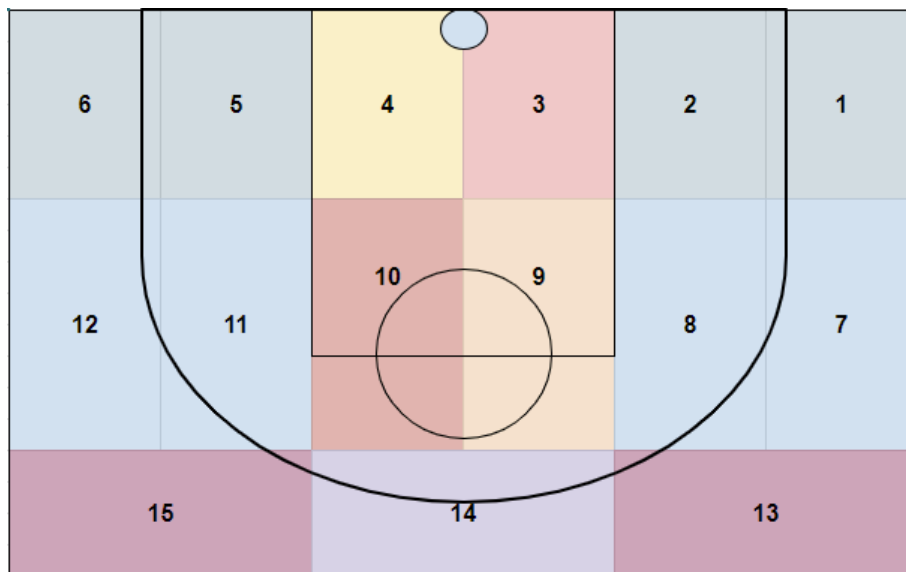
### 4.1. Métodos

Para la recogida de datos, hemos seguido el siguiente método:

Cada miembro del grupo ha visto un partido del Casademont Zaragoza, todos de la Euroliga y jugados en casa. Durante el partido, se han ido anotando los distintos lugares en los que caía el rebote tras un tiro fallado. Una vez finalizado el recuento, la información se ha pasado a un campo dibujado en hojas de cálculo dividido en secciones, obteniendo así cuantos rebotes han caído en cada porción.

### 4.2. Plantilla

Hemos diseñado un campo dividido por colores los cuales indican diferentes secciones de posibles lugares donde se podría localizar el rebote. Lo hemos dividido de una manera la cual facilita la recogida de datos.



Este es el campo diseñado para nuestro estudio, cada sección será nombrada con el número asignado.

### 4.3. Datos

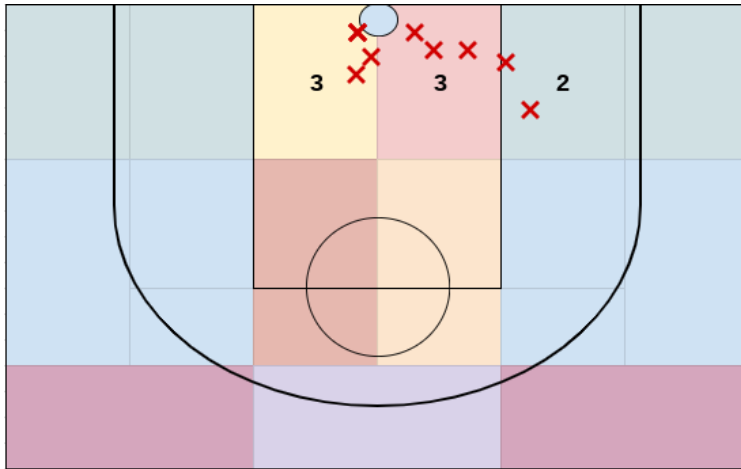
A continuación se muestran los partidos estudiados, con sus porcentajes de tiro, durante cada cuarto que dura el partido incluyendo los tiros y el rebote del equipo Casademont Zaragoza femenino en la Euroliga 23-24.

CASADEMONT AL FALLO

● Casademont Zaragoza vs DVTK HUN - Therm

1Q				
17-12	TL	T2	T3	Rebotes
<b>CDZ</b>	5/6 - 83.33%	6/10 - 60%	0/1 - 0%	8
<b>DVTK</b>	0	3/9 - 33.3%	2/6 - 33.3%	8

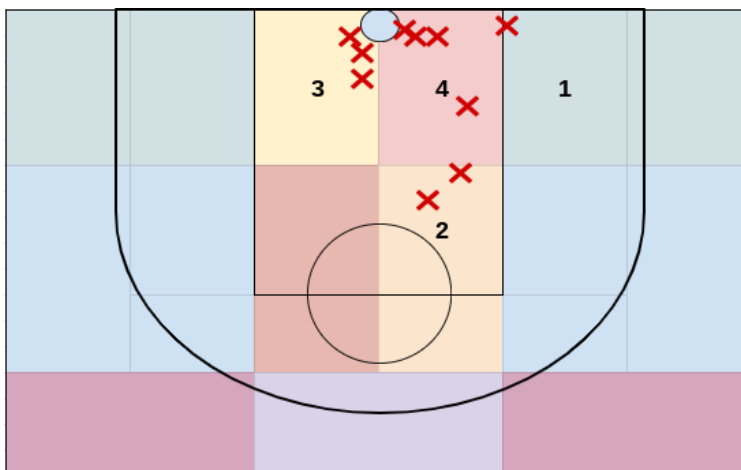
\*TL - tiros libres; T2 - tiros de dos; T3 - tiros de tres



\*Las cruces rojas (X) representan el lugar donde cae el rebote tras tiro fallado

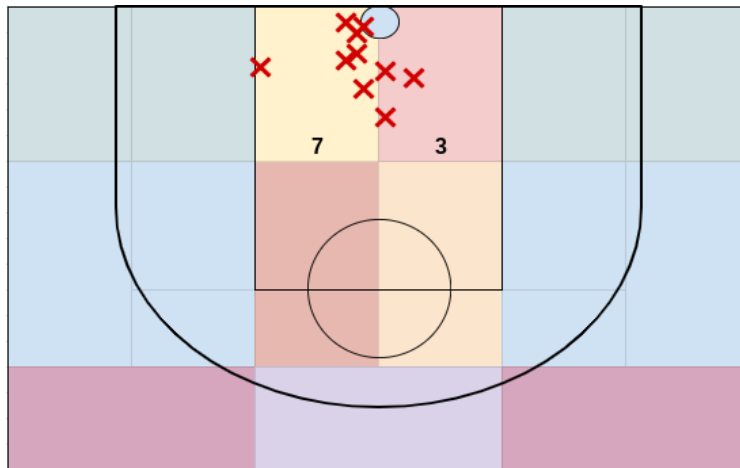
\*Los números (2) son la cantidad por sección

2Q				
16-18	TL	T2	T3	Rebotes
<b>CDZ</b>	1/1 - 100%	3/9 - 33.3%	3/7 - 42.85%	9
<b>DVTK</b>	5/5 - 100%	2/11 - 18.18%	3/6 - 50%	13

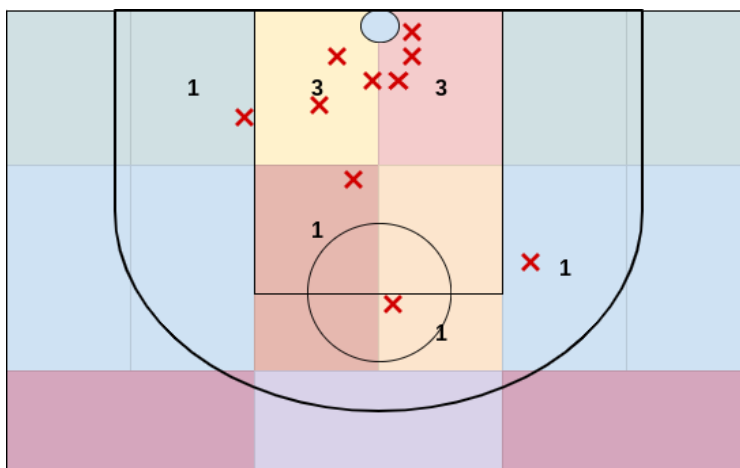


CASADEMONT AL FALLO

3Q				
12-11	TL	T2	T3	Rebotes
<b>CDZ</b>	4/5 - 80%	4/12 - 33.3%	0/2 - 0%	7
<b>DVTK</b>	2/6 - 33.3%	3/5 - 60%	1/5 - 20%	11



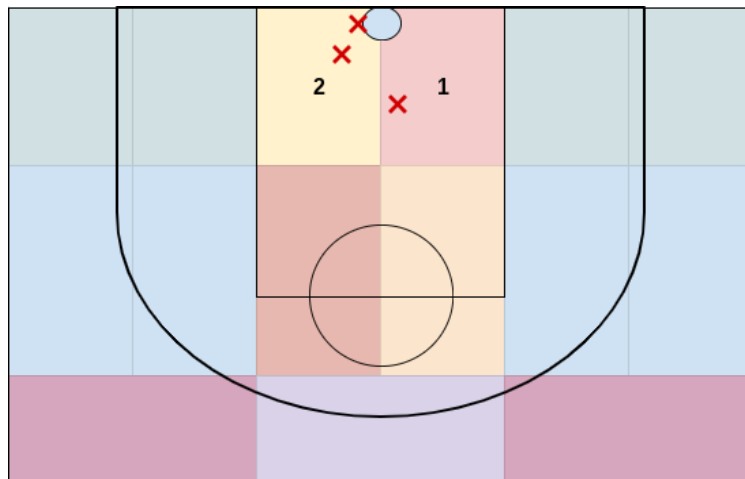
4Q				
13-17	TL	T2	T3	Rebotes
<b>CDZ</b>	3/4 - 75%	5/11 - 45.45%	0/5 - 0%	10
<b>DVTK</b>	6/7 - 85.71%	1/6 - 16.6%	3/5 - 60%	9



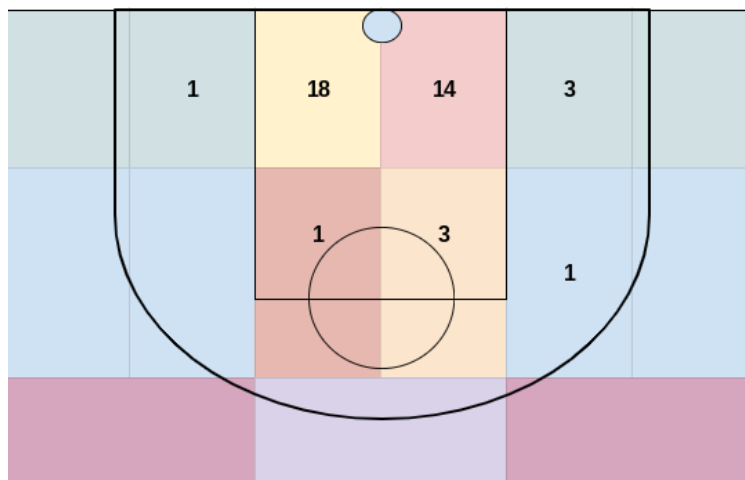


CASADEMONT AL FALLO

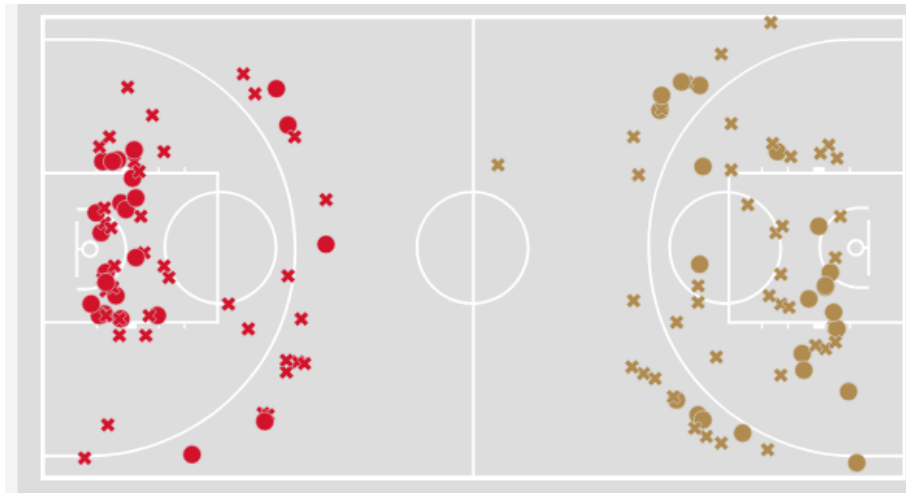
OT				
12-10	TL	T2	T3	Rebotes
<b>CDZ</b>	4/4 - 100%	1/4 - 25%	2/2 - 100%	4
<b>DVTK</b>	2/3 - 66.6%	4/7 - 57.14%	0/3 - 0%	6



PARTIDO COMPLETO				
70-68	TL	T2	T3	Rebotes
<b>CDZ</b>	17/20 - 85%	19/46 - 41.3%	5/17 - 29.4%	38
<b>DVTK</b>	15/21 - 71.43%	13/38 - 34.2%	9/25 - 36%	47



### Tabla de tiro



Con los datos sacados de este partido, se puede ver que el porcentaje de acierto del Casademont Zaragoza es más alto que el del equipo contrario, y por ello, a pesar de haber recogido 9 rebotes menos, se ha podido hacer con la victoria con 2 puntos de diferencia en el tiempo extra.

En el primer cuarto, los locales han sido superiores quedando 5 puntos arriba. El segundo y tercero han estado bastante empatados, mientras que en el cuarto se ha visto una clara inferioridad del Casademont conduciendo a la prórroga.

En cuanto a dónde posicionarse para rebotear, como claramente se ve en el mapa, la sección más ventajosa es dentro de la zona. Aquí se concentra el 87.8% de rebotes, concretamente en la parte inferior, cayendo un 34.14% en la zona 3 y un 43.9% en la 4. (mapa [Casademont Zaragoza](#) )

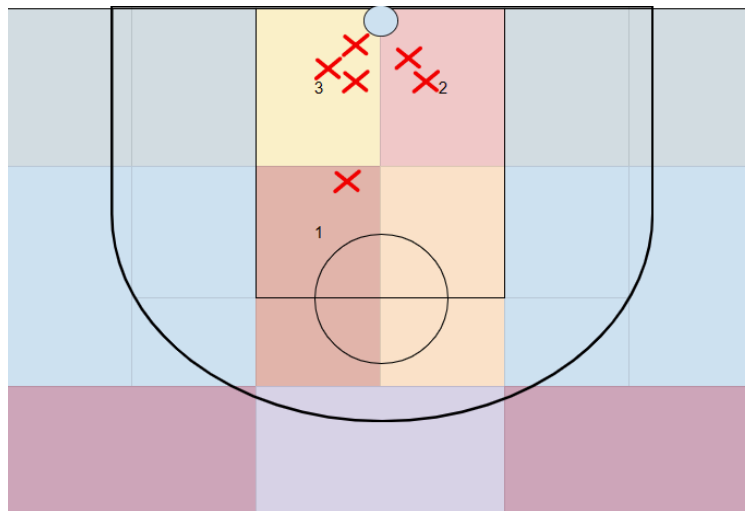
Fuera de este espacio, la probabilidad disminuye de manera notable, a un 12.2%.

Finalmente, el equipo zaragozano ha conseguido hacerse con la victoria tras un encuentro intenso y empatado en todo momento.

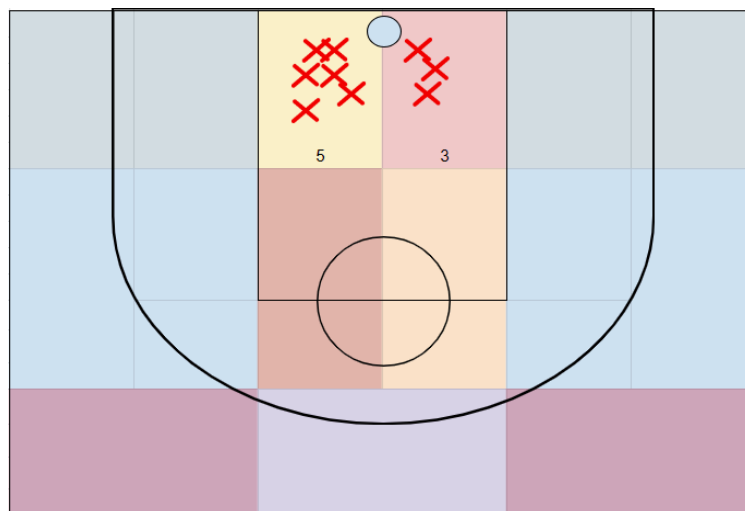
CASADEMONT AL FALLO

• Casademont Zaragoza vs LDLC ASVEL Feminin

1Q				
19 - 14	TL	T2	T3	Rebotes
<b>CDZ</b>	0/0 - 0%	8/13 - 61'54%	1/3 - 33'33%	11
<b>LYON</b>	1/1 - 100%	5/10 - 50%	1/7 - 14'31%	7

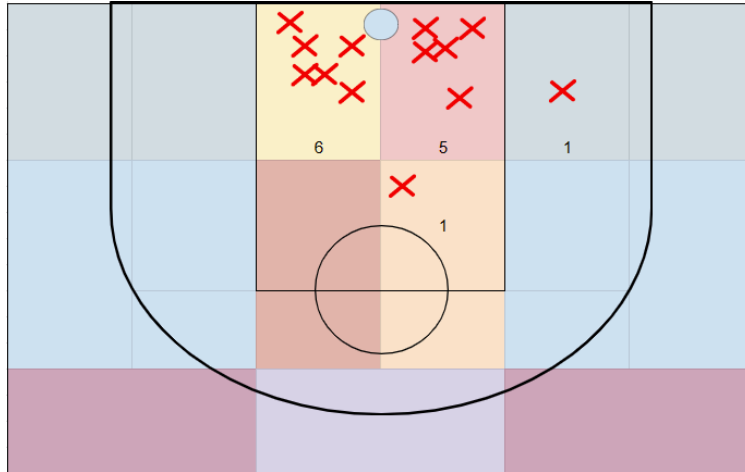


2Q				
28 - 19	TL	T2	T3	Rebotes
<b>CDZ</b>	4/6 - 66'67%	6/10 - 60%	4/6 - 66'66%	9
<b>LYON</b>	7/7 - 100%	6/13 - 46'15%	0/2 - 0%	5

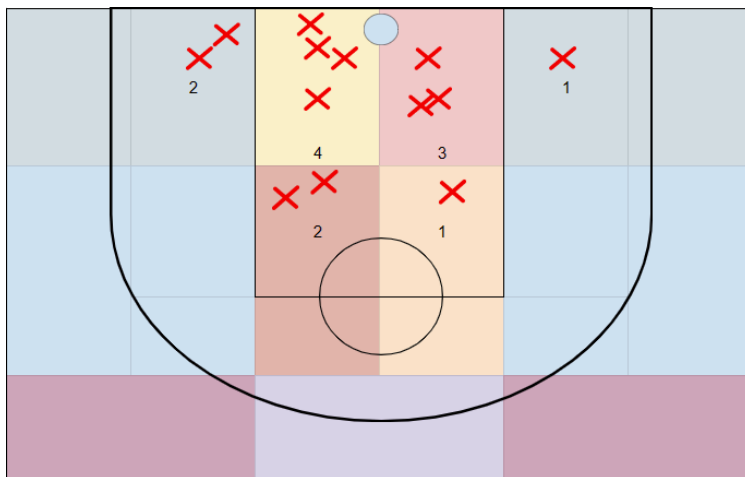


CASADEMONT AL FALLO

3Q				
6 - 15	TL	T2	T3	Rebotes
<b>CDZ</b>	4/8 - 50%	1/7 - 14'29%	0/5 - 0%	8
<b>LYON</b>	1/1 - 100%	6/13 - 46'15%	1/4 - 0%	13



4Q				
10 - 12	TL	T2	T3	Rebotes
<b>CDZ</b>	2/2 - 100%	4/22 - 18'18%	0/5 - 0%	10
<b>LYON</b>	8/11 - 72'72%	2/5 - 40%	0/7 - 0%	15



CASADEMONT AL FALLO

PARTIDO COMPLETO				
63 - 60	TL	T2	T3	Rebotes
<b>CDZ</b>	10/16- 62'5%	19/42 - 45'24%	5/19 - 21'05%	38
<b>LYON</b>	16/19 - 84'21%	19/41 - 46'34%	2/20 - 10%	40

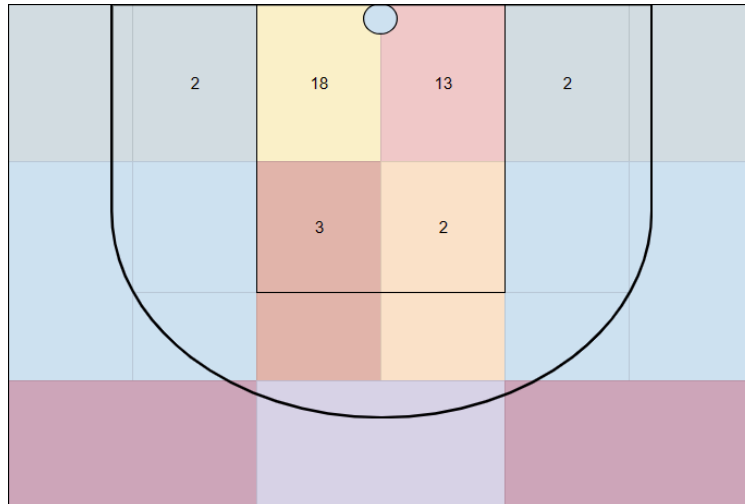
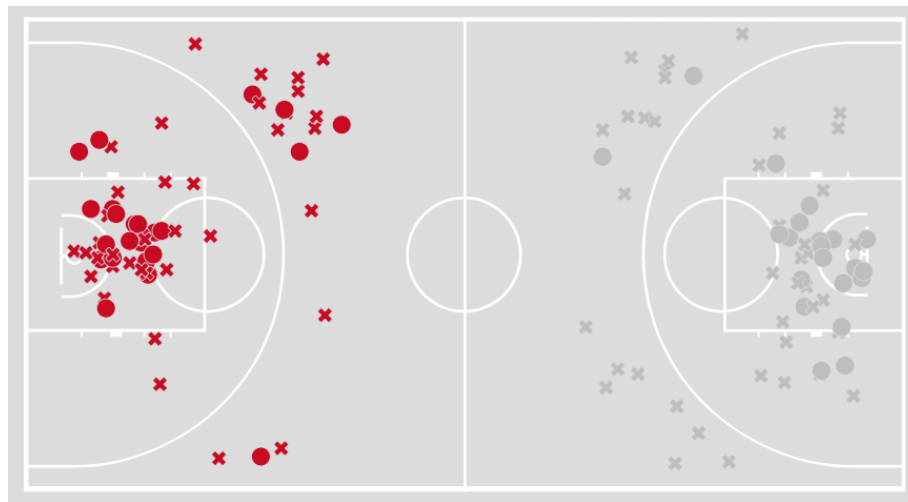


Tabla de tiro



## CASADEMONT AL FALLO

Tras observar los datos conseguidos, resalta el parecido de porcentajes de tiros acertados puesto a su cercanía en el resultado final. El LDLC ASVEL Feminin, también llamado Lyon, ha sido claramente superior en tiros libres metidos, sin embargo la victoria se la ha llevado Casademont Zaragoza en un partido muy ajustado.

A lo largo de este partido el equipo zaragozano ha estado por delante en todo momento, no obstante, Lyon se recuperaba de la ventaja que recibió el Casademont Zaragoza poniéndose muy cerca de empatarlos.

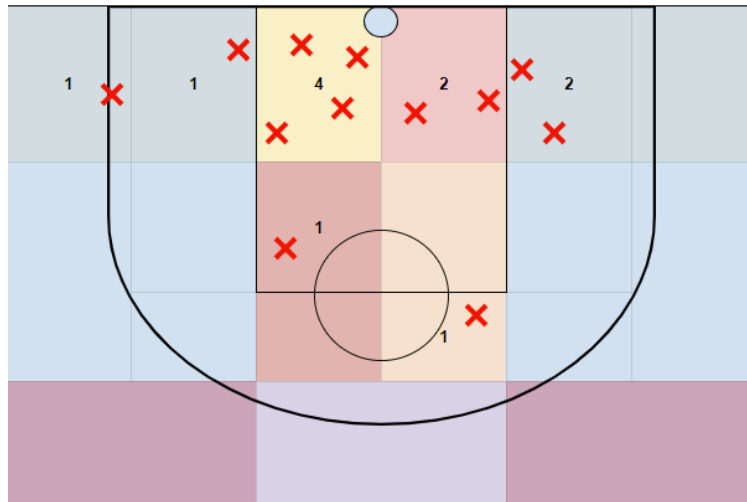
Como se puede observar, la gran mayoría de balones tirados caen muy cerca del aro, de tal modo que da una zona con muchísima probabilidad de caer los rebotes. En concreto, en la parte inferior del aro, zona 3 y 4 en el campo que hemos utilizado para recoger los datos, han caído 31 rebotes de los 40 tiros fallados dando una probabilidad del 77'5%. Por otro lado, a los laterales, en la zona 8 y 11, solo han sido localizados cuatro rebotes, por ende resulta un total de 10%. Para finalizar, en la sección del tiro libre, zona 9 y 10, han caído 5 rebotes ocasionando 12'5% de encontrar ahí el balón. Es muy notorio el lugar cuya probabilidad es mayor, en este caso, debajo del aro en la zona 3 y 4.

Para resumir, ha sido un partido muy entretenido y que ha dado una perspectiva clara de donde hay mas probabilidad de conseguir la pelota tras un tiro.

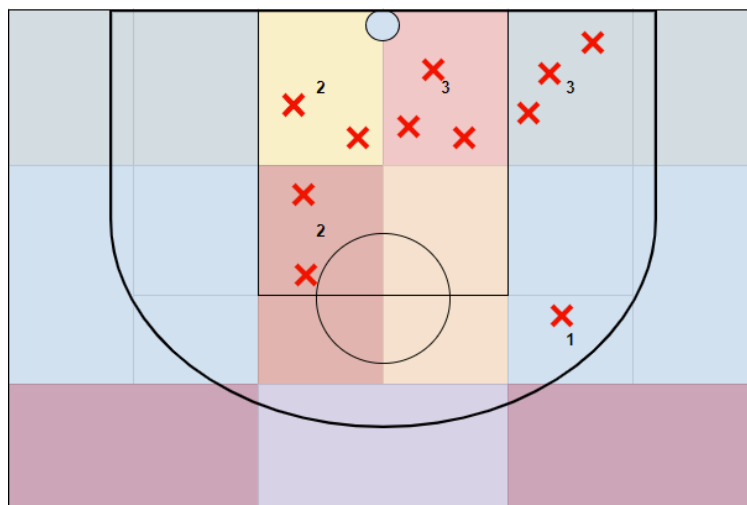
CASADEMONT AL FALLO

• Casademont Zaragoza vs AZS Lublin

1Q				
25 - 6	TL	T2	T3	Rebotes
<b>CDZ</b>	0/0 - 0%	5/10 - 50%	5/12 - 41,67%	13
<b>AZS</b>	4/4 - 100%	1/11 - 9,09%	0/1 - 0%	9

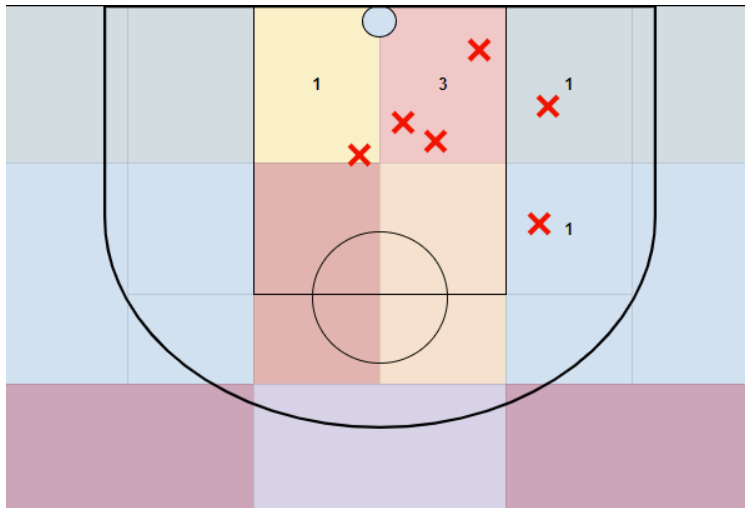


2Q				
20 - 20	TL	T2	T3	Rebotes
<b>CDZ</b>	2/2 - 100%	9/11 - 81,81%	0/9 - 0%	14
<b>AZS</b>	8/10 - 80%	3/6 - 50%	2/6 - 33,33%	5

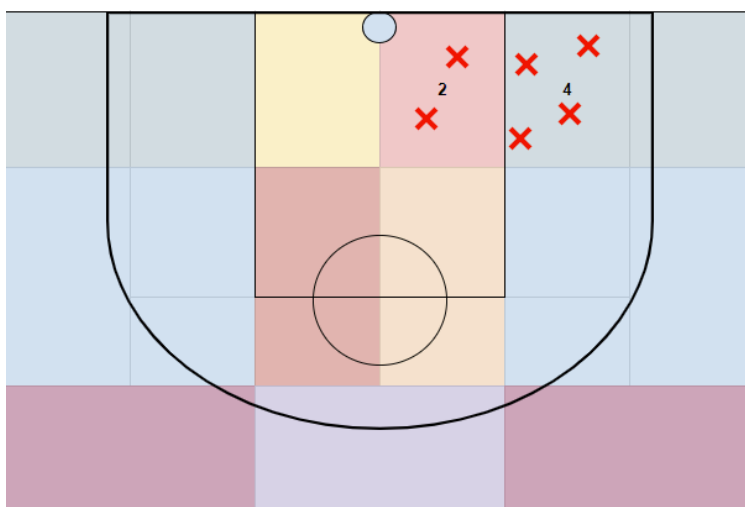


CASADEMONT AL FALLO

3Q				
25 - 13	TL	T2	T3	Rebotes
<b>CDZ</b>	0/0 - 0%	8/11 - 72,72%	3/5 - 60%	10
<b>AZS</b>	6/7 - 85,71%	2/6 - 33,33%	1/3 - 33,33%	2



4Q				
26 - 10	TL	T2	T3	Rebotes
<b>CDZ</b>	3/4 - 75%	7/10 - 70%	3/6 - 50%	12
<b>AZS</b>	0/0 - 0%	2/10 - 20%	3/10 - 30%	6





CASADEMONT AL FALLO

PARTIDO COMPLETO				
96 - 49	TL	T2	T3	Rebotes
<b>CDZ</b>	5/6 - 83,33%	29/42 - 69,05%	11/32 - 34,37%	49
<b>AZS</b>	18/21 - 85,71%	8/33 - 24,24%	5/16 - 31,25%	22

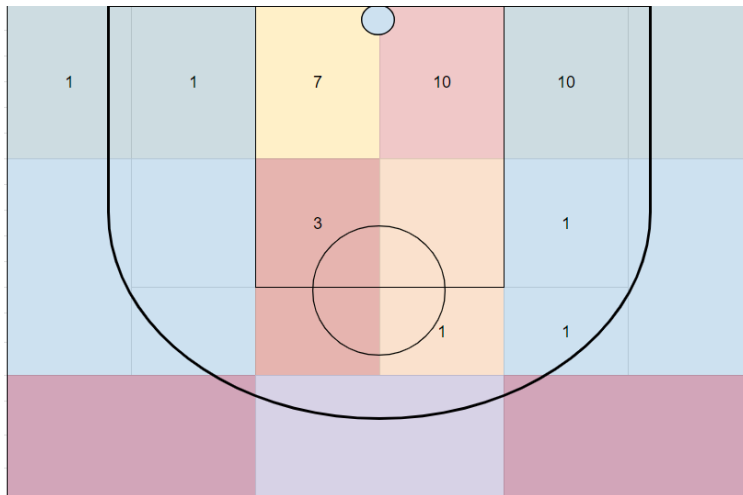
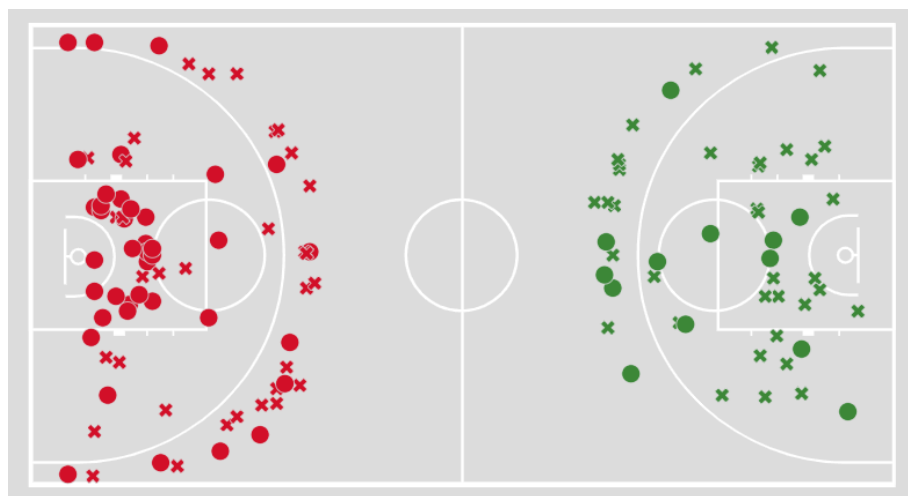


Tabla de tiro



\*Las cruces representan los tiros que han sido fallados

\*Los círculos los que han sido encestandos

## CASADEMONT AL FALLO

Como podemos observar al finalizar el partido, Casademont Zaragoza ha obtenido mejores porcentajes de acierto tanto en el apartado de tiros de dos puntos, como en el de tiros de tres. Sin embargo, ha sido superado por el equipo contrario, AZS Lublin, respecto al porcentaje de los tiros libres encestandos.

En cuanto a rebotes, en el campo de ataque del equipo local, han caído un total de 35, del cual el 48,57% han sido en la parte inferior del campo, es decir la parte que está junto a la línea de fondo (zonas 2, 3, 4 y 5). El 11, 43% de estos, caen en la parte superior de la zona (zonas 9 y 10) y en el resto del campo se encuentran el 40%.

Por otro lado podemos apreciar que Casademont Zaragoza supera por más del doble a su contrincante, en el aspecto de la cogida de rebotes, obteniendo 49 frente a los 22 rebotes ganados por parte de AZS Lublin.

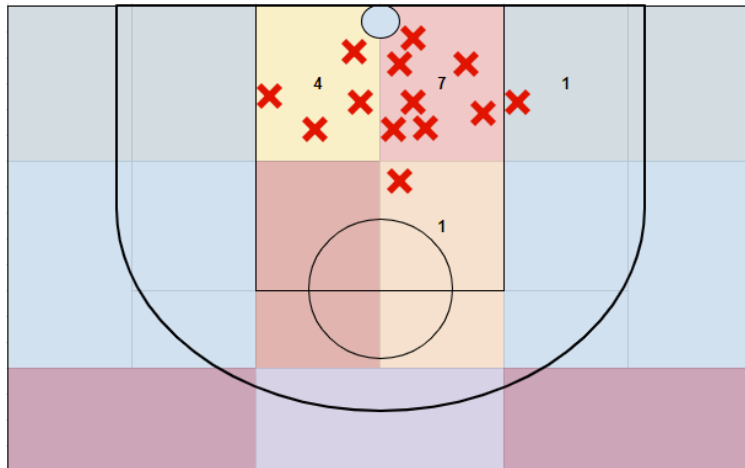
Otro aspecto a tener en cuenta es el hecho de que el equipo local, equipo zaragozano, ha realizado más penetraciones a canasta durante el partido, esto se ve reflejado en el mapa de tiro adjunto. En este se ven representados con diferentes colores y símbolos los tiros realizados por cada equipo. Casademont es representado con el color rojo, mientras que AZS mediante el verde.

En conclusión, Casademont Zaragoza ha ido ganando durante prácticamente todo el partido y ha resultado tener mejor porcentaje en el acierto de tiro y en la cogida de rebotes.

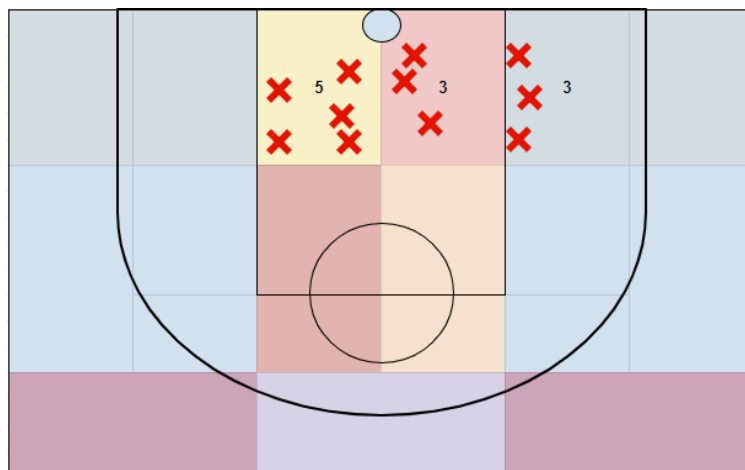
CASADEMONT AL FALLO

● Casademont Zaragoza vs Cukurova Basketbol Mersin

1Q				
9 - 15	TL	T2	T3	Rebotes
<b>CDZ</b>	1/1 - 100%	1/13 - 7,69%	2/4 - 50%	6
<b>Cukurova</b>	0/0 - 0%	6/9 - 66,67%	1/5 - 20%	14

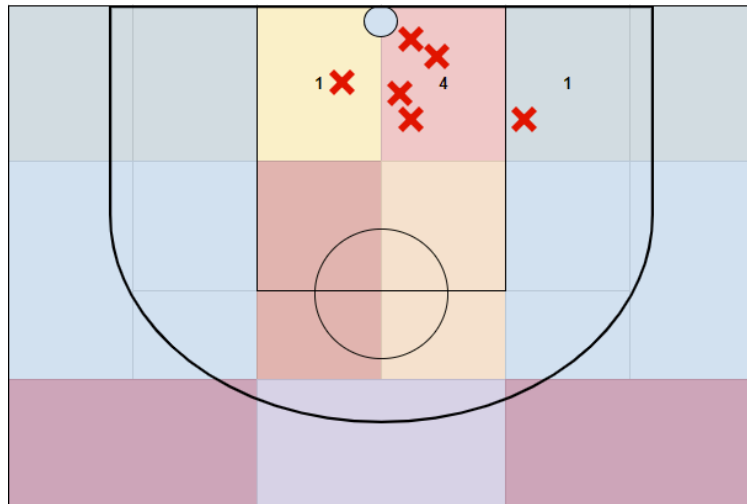


2Q				
18 - 15	TL	T2	T3	Rebotes
<b>CDZ</b>	3/4 - 75%	3/9 - 33%	3/7 -	9
<b>Cukurova</b>	3/4 - 75%	3/8 - 37,5%	2/7 -	12

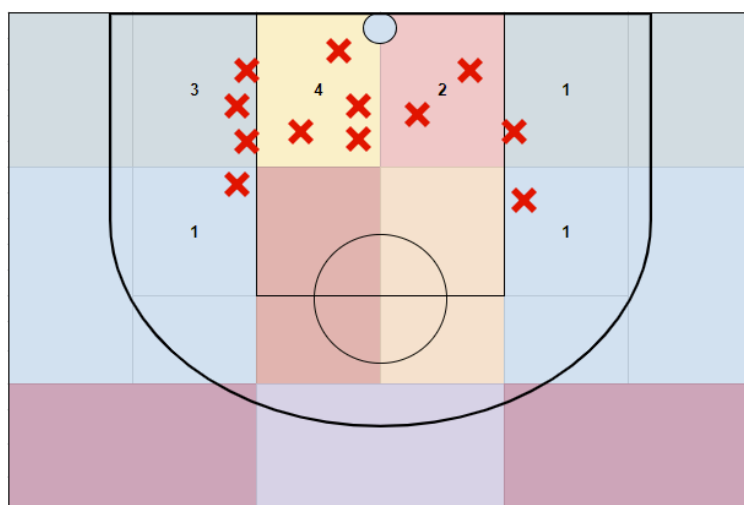


CASADEMONT AL FALLO

3Q				
18 - 12	TL	T2	T3	Rebotes
<b>CDZ</b>	2/3 - 66,6%	5/8 - 62,5%	2/5 - 40%	6
<b>Cukurova</b>	2/3 - 66,6%	2/4 - 50%	2/8 - 25%	9



4Q				
12 - 17	TL	T2	T3	Rebotes
<b>CDZ</b>	4/4 - 100%	1/6 - 16,6%	2/8 - 25%	9
<b>Cukurova</b>	3/6 - 50%	4/9 - 44,4%	2/6 - 33,3%	11



CASADEMONT AL FALLO

PARTIDO COMPLETO				
57 - 56	TL	T2	T3	Rebotes
<b>CDZ</b>	10/12 - 83,3%	10/36 - 27,8%	9/24 - 37,5%	30
<b>Cukurova</b>	8/13 - 61,5%	15/30 - 50%	6/25 - 24%	46

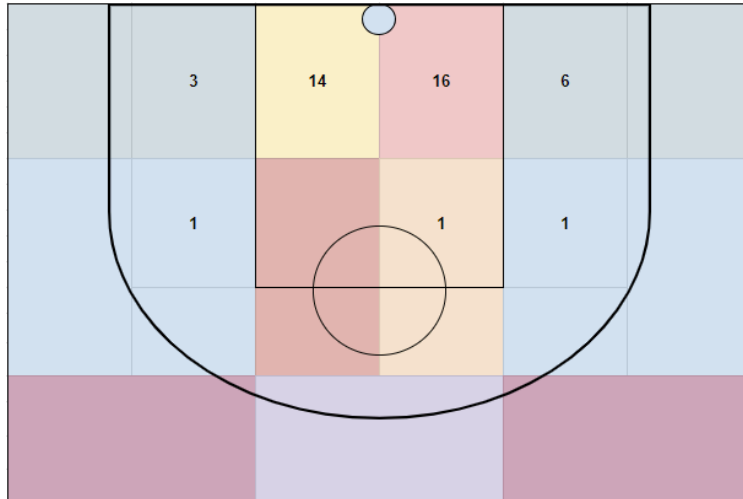
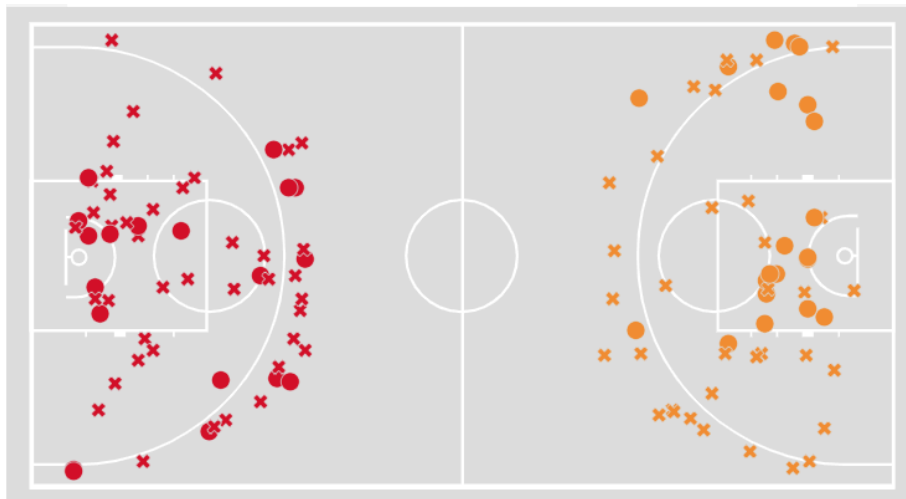


Tabla de tiro



## CASADEMONT AL FALLO

Gracias a los datos obtenidos con este estudio podemos observar que el equipo Cukurova Basketbol Mersin ha tenido un mejor porcentaje de acierto en tiros de dos, además de haber conseguido 16 rebotes más que el Casademont Zaragoza. No obstante, esto no ha sido suficiente para poder ganar al equipo zaragozano, ya que este equipo le ha dominado en el porcentaje de acierto tanto de tiros de tres como en los tiros libres.

Al inicio de este partido, iba ganando el Cukurova Basquetbol Mersin, sin embargo, en el tercer tiempo, el Casademont Zaragoza ha conseguido superar al equipo turco poniéndose por delante para finalmente conseguir la victoria por un punto.

Con el estudio de rebotes realizado sobre este partido, podemos afirmar que la mejor parte del campo para conseguir más balones después de los tiros errados, es la parte inferior de la zona, las secciones 3 y 4, debido a que en este partido han caído 30 balones de los 42 tiros fallidos a lo largo del partido, es decir, un 71,43%. Por otro lado, en los laterales, en las partes 2 y 5, hay un total de 9 rebotes, los cuales suponen un porcentaje de 21,44%. En el trozo del campo restante, han caído 3 rebotes, esto es un 7,14%.

Para concluir, el equipo zaragozano ha conseguido la victoria tras un partido muy intenso y ajustado.

## 5. FINALIDAD

Este estudio se ha hecho con el objetivo de poder mejorar dentro del campo en cuanto a la recogida de rebotes, ya que con este análisis estadístico se pueden obtener los principales lugares donde estos tienden a caer.

El rebote es un aspecto subestimado. Nos puede dar una información ventajosa frente al equipo contrario, puesto que se podría tener control sobre el balón con tal de ir y adquirir la posesión. Al hacerte con la posesión, creas la oportunidad de atacar la canasta e incrementar los puntos al meter. El rebote podría aumentar la puntuación en los partidos y el tiempo de posesión de balón. Por otro lado, al atacar más tiempo, el otro equipo no tiene tanta oportunidad de atacar y por ende meter puntos, lo que también significa un tiempo menor en defensa.

Además, ha sido una manera de investigar otro aspecto del baloncesto femenino.

## 6. CONCLUSIÓN

Este estudio podría ser mejorado observando más partidos e investigando la probabilidad de donde se localiza el rebote, ya que de ese modo tendríamos más datos para contrastarlos de la mejor manera posible.

Respecto al primer partido estudiado, Casademont Zaragoza contra DVTK HUN - Therm, de los 41 tiros fallidos el 78.04% de los rebotes se centran en la parte inferior de la zona (3 y 4 de nuestro mapa), y un 9.76% en la parte superior. En el resto del campo, solo se han localizado 5 rebotes; un 12.2% del total.

Por otro lado, Casademont Zaragoza contra LDLC ASVEL Feminin, el segundo partido estudiado, se observa claramente que se localizan en la zona inferior de la canasta (3 y 4 del mapa) con un 77'5%, un 10% a los laterales de la zona (8 y 11 del mapa) y un 12'5% de probabilidad de que el rebote se encuentre en la zona del tiro libre.

En el tercer partido, Casademont contra AZS Lublin, de los 35 tiros que no han sido encestandos, el 48,57% de los rebotes de estos han caído en la parte inferior del campo, el 11,43% han acabado en la sección superior perteneciente a la zona, y en el resto del campo caen el 40% de los rebotes.

En cuanto al último partido estudiado, el Casademont contra el Cukurova, de los 42 tiros errados el 71,43% han acabado en las zonas 3 y 4, el 21,44% han terminado entre las porciones 2 y 5. Por último, en las partes del campo restantes, han caído un total de 3 rebotes, es decir, un 7,14%.

Para concluir, 123 de los 158 rebotes que se han dado durante los 4 partidos, han caído dentro de la zona, lo que supone un 77.85% de la totalidad. De este valor, un 89.43% se concentran en la parte inferior.

Por todo esto, se puede decir que para crear una superioridad ante el rival, deberás colocar a al menos una jugadora principalmente en las zonas 3 y 4 del mapa a la hora de coger el rebote, para poder así obtenerlo con exactitud. Sabiendo esto, será más fácil distribuir a las deportistas durante el juego, asegurando una mayor precisión.